

**TERMENI SPECIFICI SECTORULUI DE INDUSTRIA LEMNULUI SI CORESPONDENTI IN LIMBA  
FRANCEZA, ENGLEZA SI GERMANA**

■ **CHINGĂ DE TAPIȚERIE**

Fâșie de piele sau din țesătură care leagă părțile componente ale mobilierului de tapițerie cu scopul de rigidizare și de susținere a saltelelor, pernelor etc.

FR: **sangle élastique** EN: **elastic strap** GE: **Gurtband**

■ **CHIT**

Material compus dintr-un liant (adeziv) și materiale de umplutură fin măcinate (praf de cretă, făină de lemn etc.), cu sau fără adaos de materiale de colorare, folosit pentru remedierea unor defecte ale suprafețelor, etanșarea rosturilor, remedierea unor fisuri și crăpături în lemn sau alte materiale. Chiturile pot fi necesare atât în anumite faze ale tehnologiilor actuale de finisare cât și în restaurarea sau recondiționarea produselor vechi din lemn.

● **Chit de remediere**

Chit utilizat pentru remedierea unor defecte (ex. noduri, fisuri, crăpături, urme de lovituri, lipsuri de material etc.) pe suprafețe ce urmează a fi finisate opac sau furniruite. Aceste chituri nu conțin, în general, materiale de colorare, dar este esențial să fie compatibile cu materialul de finisare sau adezivul de furniruire. Dacă se impune utilizarea pe o suprafață vizibilă, finisată transparent se modifică prin adaos de pigmenți pentru asortare coloristică.

● **Chit de retuș**

Chit utilizat pentru remedierea unor defecte de mici dimensiuni pe suprafețe vizibile. Aceste chituri se aleg / prepară în culoarea finisajului și conțin în acest scop pigmenți. Exemple: chituri de retuș pe bază de ceruri, chituri de retuș pe bază de șelac.

FR: **mastic** EN: **putty** GE: **Kitt**

■ **CIOT (CIOATĂ)**

Parte rămasă dintr-un copac după ce restul a fost tăiat sau rupt.

FR: **souche** EN: **stump** GE: **Baumstumpf**

■ **CIREȘ (*Cerasus avium*)**

Arbore fructifer din familia rozaceelor, înalt de 8-12 m, cu trunchiul brun-cenușiu, frunze alungit-ovale și flori albe, cultivat pentru fructele sale mici, cărnoase și pentru lemnul care este folosit în industria mobilei, atât sub formă de lemn masiv cât și de furnire estetice, foarte apreciat datorită culorii roșiatice deosebite. Lemnul are o structură complexă, cu pori mici, nevizibili cu ochiul liber, mai mari și mai numeroși în prima parte a inelului anual (lemn timpuriu). Porii sunt dispuși semiinelar. Prezintă duramen lat, șters, roșiatic-brun cu dungi verzui-roz sau violacee. Alburnul este îngust, alb-roșiatic. Diferența între lemnul timpuriu și lemnul târziu în cadrul unui inel anual este slab distinctă. Razele medulare sunt fine, numeroase, vizibile cu ochiul liber pe secțiunea transversală; pe secțiunea radială formează oglinzi lucioase. Lemnul este omogen, tare, cu o densitate medie în stare anhidră de 550kg/m<sup>3</sup>. Rezistența la încovoiere statică este de 85-110 N/mm<sup>2</sup>, iar modulul de elasticitate la încovoiere este 10000 N/mm<sup>2</sup>.



FR: **cerisier** EN: **cherry tree** GE: **Kirschbaum**

■ **CIUPERCA LIGNICOLĂ**

Ciupercă ce colonizează și atacă materialele lignocelulozice, incluzând lemnul. Ciupercile lignicole se împart în două mari categorii, în funcție de nivelul de atac și consecințele acestuia:

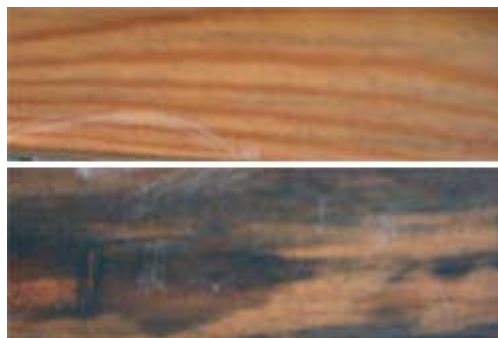
- ciuperci de discolorare (afectează doar aspectul estetic prin apariția de pete, colorații, dezvoltări fungice superficiale) și
- ciuperci de putregai (care conduc la putrezirea lemnului).

FR: **champignon lignivore** EN: **wood fungus** GE: **Holzpilz**

#### ■ CIUPERCA DE ALBĂSTREALĂ

Ciupercă lignicolă ce produce o colorație albastră-cenușie până la negru, superficială sau penetrantă, fără afectarea rezistențelor fizico-mecanice ale lemnului. Atacul este concentrat în zona de alburn pentru material lemnos cu umiditate mare, fiind mai frecvent pentru lemnul de rășinoase. Ex. *Ophiostoma*, *Sclerophoma*, *Aureobasidium*. Pentru a preveni atacul se recomandă tratarea provizorie a buștenilor sau cherestelei umede cu produse speciale tip Antiblue.

FR: **champignon du bleuissement** EN: **blue stain fungus** GE: **Bläuepilz**



#### ■ CIUPERCA DE MUCEGAI

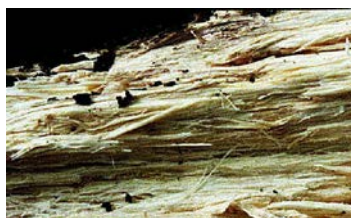
Ciupercă lignicolă ce produce o dezvoltare fungică pufoasă sau prăfoasă, de diferite culori (ex. alb, galben, albastru, verde, negru) pe suprafața materialului lemnos cu umiditate mare (peste 20%) sau păstrat în condiții improprii.

FR: **moisissure** EN: **mould fungus** GE: **Schimmelpilz**

#### ■ CIUPERCA DE PUTREGAI

Ciupercă lignicolă ce produce putrezirea lemnului, respectiv descompunerea compușilor chimici principali cu ajutorul unui sistem enzimatic specializat, conducând la modificări structurale notabile, înmuierea progresivă și pierderea rezistențelor mecanice ale materialului lemnos, frecvent cu modificări ale aspectului (culoare, textură). Atacul începe frecvent în interiorul lemnului și nu poate fi sesizat pe suprafață. În alte cazuri discolorări superficiale și colorații sub formă de vene negre pot sugera acest tip de atac. Ciupercile de putregai se împart în trei clase, în funcție de principalele caracteristici ale lemnului atacat: ciuperci de putregai brun (cubic), ciuperci de putregai alb (fibros), ciuperci de putregai moale. Fungile de putregai sunt din clasa *Basidiomycetes* (putregai brun și alb) și *Ascomycetes* (putregai moale).

FR: **champignon de pourriture** EN: **rot fungus** GE: **Fäulepilz**



Material realizat de :  
**Prof.dr.ing. Gavril BUDĂU**  
**Șef lucr.dr.ing. Adriana FOTIN**

Consultant: **prof.dr.chim. Maria Cristina TIMAR**